



Le Pilote

PORT-EN-BESSIN - HUPPAIN



Journal
municipal
d'information

Décembre 2006

SOMMAIRE



Quai Félix Faure

Le quai Félix Faure	1	Sports et Loisirs	9, 10 et 11
Sommaire	2	Informations diverses	12, 13, 14 et 15
Page culturelle	3	Résidence Pierre et Vacances	16
Editorial	4 et 5		
Urbanisme et travaux.....	6, 7 et 8		

Crédits photos : Ville de Port-en-Bessin



Résidence Pierre et Vacances

le Pilote





En novembre 2007, le Centre Culturel Léopold Sedar Senghor montera une exposition patrimoniale dont la thématique sera "Les femmes de pêcheurs à Port-en-Bessin".



Dès aujourd'hui nous avons besoin de vous pour : rassembler vos témoignages, collecter des objets, réunir des photographies...

Nous vous rappelons que chaque photo, chaque objet, sera inventorié et restitué à son propriétaire à la fin de l'exposition.

Enfin, si vous videz votre grenier ou si vous souhaitez vous débarrasser d'objets qui vous encombrant... nous recherchons des objets qui évoquent le passé de Port-en-Bessin-Huppain.

Vous pouvez contacter
Mme Sophie COEVOET,
directrice du Centre Culturel
au 02 31 21 92 33
2 rue du Croiseur Montcalm
14520 PORT-EN-BESSIN-HUPPAIN
de 10 h 00 à 12 h 00
et de 14 h 00 à 19 h 00.



Calendrier des expositions 2007

(sous réserve de changements de dernière minute)

Au Centre Culturel

- 12 Janvier (vernissage) au 4 Février : **Gine** (peinture).
- 9 Février (vernissage) au 4 Mars : **Nelly Van de Sande** (pastel) et **Françoise Le Petit** (sculpture).
- 9 Mars (vernissage) au 1^{er} Avril : en attente de réponse.
- 6 Avril (vernissage) au 29 Avril : **Matthieu Vallée** (photos).
- 4 Mai (vernissage) au 24 Juin : **Michèle Walter** (peinture) et **l'Atelier d'Ode** (céramique).
- 29 Juin (vernissage) au 2 Septembre : **Annie Bonnet** (peinture).
- 7 Septembre (vernissage) au 7 Octobre : **Magalie Boscher** (peinture).
- 9 Novembre (vernissage) au ?? Décembre : exposition sur le passé de Port-en-Bessin "Les femmes de pêcheurs".

A l'Hôtel de Ville

- 23 Juin (vernissage) au 30 Juillet : **Françoise Ponci** (peinture).
- 4 Août (vernissage) au 3 Septembre : **Leb** (peinture).

CENTRE CULTUREL LÉOPOLD SÉDAR SENGHOR
2, rue du Croiseur Montcalm - 14520 PORT-EN-BESSIN
Tél. 02.31.21.92.33 - Fax 02 31 22 08 40

le Pilote



Quel sens donner aux évolutions futures de notre commune ?

D'instinct, à chacun sa réponse.

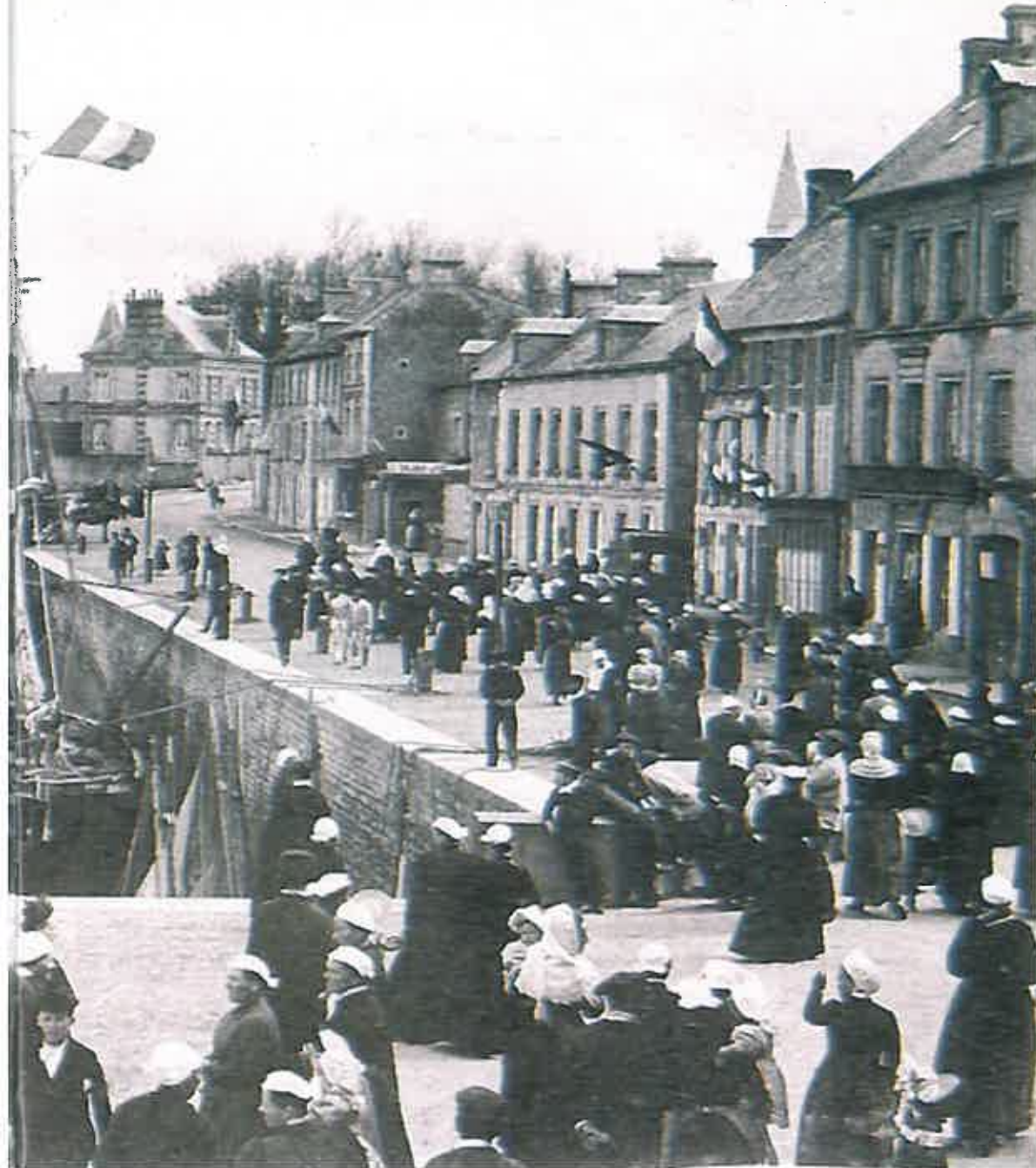
Les uns tiennent à conserver ce caractère si particulier, si singulier de notre cité : une vie paisible, une certaine indépendance, un souci de s'accorder aux rythmes des marées, des cadences de la pêche, des relations fortes qui s'installent entre proches et voisins, des fêtes familiales ponctuées par les événements de la vie. Rien ne doit vraiment bouger, ou si peu, pour ne pas perdre habitudes, repères et sens.

Ce n'est pas un choix ; c'est une pesanteur !

Les autres s'appliquent à vouloir faire comprendre que tout évolue, qu'il n'est pas utile de se cantonner dans des us centenaires, dans des rites d'un autre âge, et les voilà qui bousculent tout : traditions, convictions, modes de vie. Rien ne résiste à cette envie de tout déconstruire pour édifier du nouveau, de l'original, du moderne, du surprenant. Tout doit être chamboulé pour que s'installe le mouvement généré par cette soif de rupture, de marche à pas forcés vers cet avenir dont ils ne maîtrisent d'ailleurs que les contours sans en pressentir le cœur.



PORT-EN-BESSIN - Les Bassins et les Quais un jour de fête



Ce n'est pas un choix ; c'est un utopique pari !

La commune, dont les électeurs ont confié aux élus sa destinée durant un mandat, doit orienter ce dilemme et, si possible, l'inscrire dans ce temps restreint sans hypothéquer l'avenir.

Quel choix, quelle ambition ? Comment agir pour satisfaire les uns et les autres en favorisant la franche évolution sans effacer les indispensables ancrages ?

Le conseil municipal s'y emploie et ne fait que poursuivre le dessein réfléchi de ses prédécesseurs.

A tout moment, il tente de discerner les conséquences de ses choix, se refuse à bouleverser mais s'attache à élaborer ce qui préparera le futur.

Ce n'est pas une mince entreprise. Elle exige écoute, tact, méthode et pouvoir de conviction.

C'est la qualité d'une équipe d'avoir intégré ces données et de travailler pour un fructueux et prolifique avenir.

Le Maire
Lucien SACHET

le Pilote

5



Les réalisations

Le quai Félix Faure et la rue de la Fontaine

Cet hiver aura été marqué par cet important aménagement. Tout était à refaire : l'assainissement, l'eau potable, (les canalisations étaient en plomb), le réseau d'eau pluviale, les trottoirs (qui mordaient sur la voie), le quai tout aussi délabré, et enfin l'éclairage public.

Malgré l'ampleur de la tâche, le calendrier a été globalement respecté. Immanquablement, cette période de travaux aura provoqué des désagréments, pour les habitants, pour tous les riverains et les commerçants, mais la période retenue était la moins pénalisante.

Depuis, le trottoir s'est paré d'un nouveau revêtement, la voie de circulation est neuve et le quai est couvert de pavés de granit qui en rappellent les bords, de même que les jetées construites par nos ancêtres conservant ainsi à Port son âme et son aspect si typique.

Certains auraient souhaité garder le même stationnement qu'auparavant, d'autres au contraire voulaient interdire tout stationnement sur le quai Félix Faure. La municipalité a fait un choix intermédiaire afin de ne pas pénaliser usagers et commerçants : la mise en place d'un stationnement limité à 15 minutes. Pour que cet aménagement soit un succès, il faut que chacun fasse preuve de civisme, respecte la durée et le stationnement parallèle à la voie de circulation. Le Conseil Général, en accord avec les professionnels de la pêche, a décidé de limiter l'utilisation du quai aux seuls usagers du bassin. (Rappelons que les quais relèvent de la seule compétence du Conseil Général et non pas celle de la commune)

Un règlement des terrasses a été distribué en début d'année aux commerçants afin que la cohabitation passants – commerçants se fasse en bonne intelligence.

Pour cette première saison touristique, chacun aura pu remarquer la forte occupation des terrasses et une belle fréquentation du trottoir, du quai et des bancs, ceci étant les premiers signes du succès de cette opération.

Enfin, il est important de rappeler que pour ces travaux, **il n'aura pas été nécessaire de faire appel à l'emprunt et, qu'en plus la commune a baissé les 4 taxes communales de 12 % pour 2006**, grâce à un montage financier où les partenaires (Conseil Général, Conseil Régional, Intercommunalité, chambre de commerce...) auront participé largement.





PIERRE et VACANCES

Couronnant des années d'effort, la prestigieuse enseigne a ouvert ses portes en juillet sur notre territoire.

Superbe réalisation dont nous attendons des retombées économiques, la résidence de loisirs a fait le plein dès cet été.

La commune a réalisé les travaux de voiries et réseaux, rue Abbé Lemazurier, ainsi que l'éclairage public. Bayeux-Intercom a pris en charge l'assainissement eaux usées.



Le Clos du Golf

Le lotissement de 18 parcelles (où chacun pouvait choisir son constructeur) est pratiquement achevé. Ce nouveau quartier s'intègre parfaitement au site avec ses belles maisons en ardoises et ses lisses normandes.



Le trottoir avenue Maréchal de Tourville

Ce trottoir a été prolongé afin de rejoindre en toute sécurité le chemin créé il y a quelques années à Huppain.

Le réaménagement des espaces verts avenue Maréchal de Tourville

Tous les espaces verts, avenue Maréchal de Tourville, ont été revus, avec la plantation de rosiers rouges, entrecoupée de pelouse.

Le parking rue du onze novembre

Avant la réalisation des travaux quai Félix Faure, la place Gaudin et l'Epi Est avaient été aménagés afin de créer le maximum de places de parking. Cette année, une soixantaine de places supplémentaires ont été réalisées rue du Onze Novembre.

LE PLAN LOCAL D'URBANISME (P.L.U.)

Après cinq ans d'étude, le PLU a été approuvé le 21 juillet 2006. Désormais, il est applicable en remplacement de l'ancien Plan d'Occupation des Sols (P.O.S.). Il peut être consulté en mairie.

le Pilote



Les projets



LA PLACE DE LA FONTAINE ET LE QUAI LETOURNEUR

En janvier 2007 (période la plus calme de l'année), les travaux débiteront place de la Fontaine et quai Letourneur.

Rappelons que ceux de la place de la Fontaine devaient être exécutés début 2006, mais le Conseil Général, qui ne savait pas si les écluses devaient changer d'emplacement, avait repoussé ces aménagements.

Ainsi, pour cette place, seul le trottoir (relevant du domaine communal) sera réalisé. Le Conseil Général envisageant le changement des écluses prochainement, réalisera les bords de quai ultérieurement.

Sur le quai Letourneur, le réseau d'eau potable, l'assainissement eaux usées et pluviales, la réfection du trottoir, de l'éclairage public ainsi que la réalisation d'un platelage sont prévus.

LES LOGEMENTS SOCIAUX

La société HLM « LOGIPAYS » a commencé le terrassement des quinze logements prévus. Les clés seront remises aux locataires début 2008.

LES QUATRE PARCELLES AVENUE SAINT PIERRE ET MIQUELON

Quatre parcelles, appartenant à la commune, ont été proposées à la vente en octobre dernier. Un tirage au sort devant huissier de justice a permis d'attribuer ces terrains aux intéressés.

LA GENDARMERIE

Après encore quelques péripéties, le projet de gendarmerie progresse. Normalement début des travaux en 2007 A moins que de nouvelles complications administratives ne surviennent

LES PARKINGS

Après l'aménagement de la place Gaudin et de l'épi Est, puis du parking, rue du Onze novembre, la commune poursuit l'acquisition de terrains, notamment les dernières parcelles restant à acquérir avenue du Général De Gaulle (face au garage SEGI AUTO). Ces terrains présentent un certain nombre d'avantages : situés en entrée de ville, terrain plat

Le PLU a prévu un certain nombre de réserves publiques pour ce dessein : dans le prolongement de la rue du Nord, entre l'hôtel de ville et la rue de l'Eglise, près du chemin de l'artillerie, dans le prolongement de la rue du Castel.

NEXITY-GEORGES V

Respectant le site si particulier de port, car localisées en entrée de ville, au pied du Golf et dans un cadre très verdoyant, les constructions du premier promoteur français sont déjà bien avancées.

Ce superbe ensemble assurera harmonieusement la jonction entre le lotissement des pêcheurs et la rue Jean Bart.

LA RÉSIDENCE DU PORT

Quatorze maisons de ville avec jardin et garage seront édifiées avenue du Général De GAULLE entre le rond point Capitaine COUSINS et COPEPORT.

LA RÉSIDENCE SURCOUF

Au-dessus de la rue Surcouf, douze pavillons seront construits à proximité du Golf.



Les constructions sont déjà sorties de terre pour Nexity Georges V

QUAI BARON GERARD

Face au slipway, quatre appartements sont prévus en bordure de route.

Ces différents programmes immobiliers permettent d'offrir un choix qui faisait défaut aux candidats à l'accession à la propriété et aux locataires potentiels.

Ils nous laissent aussi espérer une pérennité de la vitalité de notre cité, en augmentant le nombre d'habitants, d'élèves dans nos écoles, de consommateurs...

...et à terme une baisse des taxes communales grâce à un partage des dépenses par un plus grand nombre d'habitants.



Présentation des Associations Sportives

AMICALE LAIQUE DE PORT EN BESSIN (HANDBALL)

Président : **MR ALAIN THIEBOT**
02.31.92.73.86

Vie du club : L'année 2006-2007 voit la mise en place d'une fusion des équipes seniors avec le club de Bayeux, permettant d'avoir des effectifs plus conséquents. A ce jour trois équipes seniors sont inscrites en championnat.

Le reste des équipes appartient uniquement au club de Port En Bessin-Hupain.

ETOILE SPORTIVE PORTAISE (FOOTBALL)

Président : **MR VINCENT LEBAS**
02.31.92.44.19

Vie du club : Les seniors B sont montés à l'issue du dernier championnat, et accèdent à la deuxième division district.

Le groupement crée depuis l'année 2005-2006 avec le club de Maisons au niveau des jeunes progresse bien, et les résultats obtenus sont bons.

OFFICE MUNICIPAL DES SPORTS

Président : **MR GERARD VINGTROI**
BUREAU OMS : 02.31.22.03.53

Vie du club : Sont régulièrement organisés les foulées portaises, le tournoi de volley, des randonnées pédestres, la semaine du sport, le tournoi de tennis de table.

Les randonnées pédestres ont eu lieu une fois par mois depuis le mois d'avril jusqu'au mois d'octobre (sortie dans les marais de Carentan, Mont-Saint-Michel, chemin de hallage, autour d'Arromanches,..). D'autres projets sont en réflexion actuellement.

LES CORMORANS

Présidente : **MADAME NATHALIE LANGLOIS**
02.31.21.77.89

Vie du club : Toujours de nombreuses activités proposées aux jeunes comme aux moins jeunes.

Le tournoi de tennis de table a rassemblé beaucoup de personnes et espère en avoir encore plus pour le prochain, en février 2007.

TENNIS CLUB PORTAIS

Président : **MR GERARD VINGTROI**
02.31.21.70.37

Vie du club : Des équipes masculines et féminines sont inscrites en championnat. Elles s'entraînent, avec un entraîneur diplômé, le mercredi soir.

Les jeunes sont pris en charge, le lundi soir (16 h 30 - 18 h 30), par Cyril Vicquelin.

LA PETANQUE PORTAISE

Président : **MR RENE TABOUREL**
02.31.21.71.13

Vie du club : Toujours autant d'amateurs qui aiment se retrouver entre amis autour de différentes parties de pétanque.

Des tournois sont organisés régulièrement.

Nouveauté : le club de pétanque dispose depuis juillet 2006, d'un superbe terrain construit par le personnel communal.

ASSOCIATION SPORTIVE DU COLLEGE

Président : **MR GODIN**
02.31.21.73.22

Vie du club : Les licenciés disposent d'une salle toute neuve pour pratiquer leur activité favorite. ils y prennent énormément de plaisir.



Les Foulées Portaises 2006

Cette année, ce sont 450 enfants et 45 adultes qui ont participé aux foulées 2006.

Nous avons, cette année, retrouvé le parcours habituel, à savoir courir autour des bassins.

Différentes courses étaient au programme :

- les grandes sections de maternelle
- les CP/CE1
- les CE2
- les CM1
- les CM2/6ème
- la course mixte
- la course populaire

les écoles participantes étaient, comme à l'habitude :

- les maternelles de Port-en-Bessin - Huppain
- les primaires de Port-en-Bessin - Huppain
- l'école de Maisons
- l'école de Longues

plus cette année les écoles de Bayeux dans le cadre de l'intercom (Argouges : 3 classes, Louise Laurent : 1 classe, Bellevue : 2 classes), ce qui représentait 140 élèves en plus cette année.

Les plus jeunes sont tous repartis avec médaille et friandises, et les plus grands avec des lots pour les premiers. Sans oublier le goûter qui leur était offert à la fin de leur course.

Le soleil était au rendez vous, en espérant qu'il le soit pour l'année prochaine aussi.





Le Centre de loisir sans hébergement en 2006

Des effectifs en augmentation constante. Des activités de plus en plus riches et variées, adaptées pour les trois tranches d'âges. Des horaires aménagés en fonction des besoins des parents.

Désormais, dans le cadre du CLSH nous acceptons :

- les 4-6 ans
- les 7-11 ans
- les 12-16 ans

A chaque vacances scolaires, nous avons travaillé sur différents thèmes :

FEVRIER 2006

le sport

- un tournoi de tennis de table
- un tournoi de hockey en salle
- un tournoi de football en salle
- un tournoi de handball



Le camping avec les 4-6 ans.

PAQUES 2006

la semaine du sport, la semaine cuisine

SEMAINE DU SPORT

- **4-6 ans** : jeux avec ballons, travaux sur la semaine du goût, travaux manuels.
- **7-11 ans** : foot, sport de raquette, handball, golf, danse, bowling.
- **12-16 ans** : sports collectifs, tir à l'arc, séjour à Carentan(visite marais), patinoire, VTT.

SEMAINE CUISINE

- visite Copeport
- visite boulangerie David
- visite restaurant l'Ecailler
- visite boucherie Super U
- cuisine en rapport avec la visite du matin
- bowling

ETE 2006

le centre de loisirs sans hébergement de Port En Bessin-Huppain a pris une nouvelle dimension pour cette période estivale sachant que l'UNCMT, pré-

sente sur ces mêmes vacances depuis bien longtemps, ne fonctionnait pas cette année. Une mise en place d'une garderie, le matin et une le soir, a eu lieu, tout comme la possibilité pour les enfants de manger à la cantine.



Construction de cabane avec les 7-11 ans.

Ce fut une véritable reconnaissance du travail entrepris tout au long de l'année puisque 84 jeunes ont fréquenté, chaque semaine, le centre de loisirs.

- 24 jeunes pour les 4-6 ans
- 36 jeunes pour les 7-11 ans
- 24 jeunes pour les 12-16 ans

Soit un total de 140 enfants différents ayant fréquenté le centre de loisirs.

Et comme le souligne le directeur de la Direction Régionale et Départementale de la Jeunesse et des Sports lors de son inspection : « la commune de Port-en-Bessin - Huppain se donne aujourd'hui les moyens pour réussir son ambition d'une politique "enfance jeunesse" cohérente tout au long de l'année ».

Une exposition photos a eu lieu au centre culturel après ces vacances.

Les activités réalisées durant ce centre étaient axées sur le thème de la mer.

- deux mini-camps (4-6 ans), un pour les (7-11 ans), et deux pour les (12-16 ans)
- sortie festyland
- piscine
- laser game
- accrobranche
- semaine jazz
- matchs d'improvisation
- travaux manuels...





TOUSSAINT 2006 :

seront réalisés :

4-11 ANS :

- halloween : déguisement, sortie bonbons
- sortie à Loisirland(Caen) : parc d'attraction et d'animation : parcours aventure, structures gonflables, ball trap indoor, mur d'escalade, simulateur, ...
- cinéma

12-16 ANS :

- karting
- cinéma
- fitness
- jeux collectifs



Accrobranche et visite du sous-marin
Le Redoutable à la cité de la Mer, pour les 12-16 ans



Office Municipal des Sports 2006

Au mois de février, a eu lieu le tournoi de tennis de table pour les jeunes et adultes.

A Pâques, a eu lieu la semaine du sport.

Au mois de juin, a eu lieu le tournoi de volley pour tous.

Depuis le mois de mai, sont organisées des randonnées pédestres :

- 20 mai : Ile de Tatihou

- 17 juin : la Vallée de la Mue
- 22 juillet : autour d'Arromanches
- 5 août : Vallée de la Vire
- 23 septembre : Mont Saint Michel
- 21 octobre : Marais du Cotentin

Le succès de ces randonnées est au rendez-vous. Nous avons, par exemple 55 personnes inscrites pour le Mont-Saint-Michel.

CEL en 2006

Un groupe d'adolescents partira au mois d'avril prochain à la neige pour un séjour d'une semaine.

Après de nombreuses réunions pour préparer le voyage et financer une partie du voyage par différentes manifestations, nous partirons avec dix huit jeunes.

Au programme de ce séjour :

- des cours de ski pour les débutants.
- Différentes visites
- Apprendre à vivre en groupe

On espère pouvoir fidéliser ce type de séjour pour les jeunes de Port en Bessin à l'avenir.

Ateliers Arts plastiques

L'atelier d'Arts Plastiques existe depuis cinq ans maintenant. Cette activité, issue du Contrat Educatif Local, permet aux enfants de découvrir l'Histoire de l'Art et ses différents modes d'expression et de mettre en pratique leurs acquis.

De plus, accueillis tout au long de l'année au Centre Culturel, les petits artistes en herbe viendront exercer leur œil critique à l'expo du mois.

Sophie Tainon, animatrice au Centre Culturel et au Centre de Loisirs, et Mali-

ka Lepaintre de l'association "Le Radeau, arts plastiques" de Saint-Vigor-Le-Grand, sont les deux intervenantes de ces cours proposés aux 4/12 ans, chaque mercredi, en séance de 1 ou 2 heures par groupe.

Il reste quelques places pour les amateurs. N'hésitez pas à prendre contact au : Centre Culturel Sédar Senghor, 2 rue Croiseur Montcalm, du mardi au samedi 10 h - 12 h ; 14 h - 19 h, le dimanche : 14 h 30 - 19 h Tél. 02 31 21 92 33.

LE CONSEIL MUNICIPAL DES JEUNES

Pour tous renseignements concernant les actions et les projets du C M J, procurez-vous et lisez le "PILOTIN" : TOUT Y EST !

le Pilote



la 3^e édition du « GOUT DU LARGE » : Quel succès !

Depuis des mois, la municipalité s'est mobilisée afin de rendre la fête plus attractive. Ce fut une belle réussite, puisque environ **cinquante mille personnes** ont déambulé dans les rues de Port, les 11 et 12 novembre.

Au programme



- vente de coquilles St-Jacques et des produits de la pêche,
- dégustation de recettes cuisinées par les femmes de pêcheurs sur le quai
- visite de chalutiers et de vieux gréements
- démonstration de ramendage
- menu coquilles St-Jacques dans les restaurants
- messe dédiée à St-Jacques de Compostelle
- exposition « les métiers du port au 19^e et 20^e siècles » au centre culturel
- visite de l'atelier de charpente navale
- visite "au cœur de Port"
- visite balade géologique
- émission en direct de Jean-Pierre COFFE : « ça se bouffe pas, ça se mange » sur France Inter
- Festival off de chants marins « la marineauxgolf » du 6 au 10 novembre, organisé par le restaurant l'Albatros
- tour de chants de la Portais musicale
- participation du Bagad de Saint-Lô-Vire qui a sillonné la ville et donné deux apéro-concerts...

et bien-sûr le festival de chants de marins d'Europe très apprécié, avec le concours de talentueux groupes Français, Anglais, Belge et Irlandais.



Port a su trouver sa fête :

- Celle qui assure la promotion de la coquille St-Jacques, des produits de la pêche et de notre cité



- Celle qui réunit dans la bonne humeur tous les Portais : les pêcheurs et leur famille, les professionnels de la pêche, les commerçants, les associations, la SNSM.... et le personnel communal qui fut remarquable.

Encore une fois, merci à tous !





Concours

Concours maisons et jardins fleuris année 2006

Catégorie : Balcons, cours et fenêtres

1^{er} prix : Mme Jacqueline BRUNET

2^e prix : Mme Sylvie MALLARD

3^e prix : Mme Colette MOISY

4^e prix : Mme Françoise HOUEL

5^e prix : Mme Henriette MOUTON

Catégorie : Maisons et Jardins

1^{er} prix : Mme Annick VIQCQUELIN

2^e prix : Mme Françoise TARDIF

3^e prix : Mme Maryvonne COLLEVILLE

4^e prix : Mme Claudine VIGNEAU

5^e prix : Mr Gérard POITEVIN

Concours illuminations de Noël 2005

1^{er} prix : Mr Daniel LECLUZE

2^e prix : Mr Jean-Paul COLLEVILLE

3^e prix : Mr Jean GOUYE

Prix spécial commerçant : La Petite Chaloupe et les Délices de Normandie

Le 12 août dans le ciel portais, le feu d'artifice "les années Mozart" (initialement prévu le 14 juillet mais annulé pour des raisons climatiques) a pu être tiré.

Une foule importante s'était rassemblée sur le front de mer. Un feu d'artifice à la hauteur de sa réputation !



Feu d'artifice

Animations Culturelles 2006

27 JUILLET À L'ÉGLISE SAINT-ANDRÉ DE PORT-EN-BESSIN-HUPPAIN



"Musique sacrée avec la chorale de Broughton". Les voix harmonieuses des enfants ont ravi les mélomanes venus nombreux. La chorale a été chaleureusement applaudie pour son excellente prestation

25 JUILLET SUR LES QUAIS DE PORT



La troupe "AGLAJA" a présenté son spectacle sur les quais. Ce groupe de danseurs et danseuses belges comprend 50 jeunes de 13 à 23 ans qui s'entraînent dans une école de danse. La grâce, la souplesse, le sourire, avec lesquels ils faisaient virevolter leurs drapeaux sur différentes musiques et leurs costumes ravissants, ont charmé le public. Une belle soirée que les spectateurs n'oublieront pas de sitôt.





LA "PORTAIS MUSICALE" DISTRAIT LES PROMENEURS EN SOIREE

- Le 3 août, la chorale "La Portais Musicale" a interprété des chants de son répertoire pour le plaisir des visiteurs du marché du soir.



LES LAVANDIERES PORTAISES

- Le 25 août, "Les lavandières Portaises" et musiciens "Les Trois Normands" ont attiré 3 000 spectateurs au lavoir, rue du Nord, (avec le concours de l'A.D.T.L.B.). Après avoir retroussé leurs manches, les lavandières ont raconté de histoires, car les langues comme les mains allaient bon train.. un spectacle très applaudi. Quant au groupe "Les Trois Normands", ils ont ravi le public par leurs chants et leurs danses traditionnels de Normandie.



"LA DJIPE" A FAIT SWINGUER LA SALLE DES FETES

Muni d'instruments acoustiques, accordéon, violoncelle, guitare classique et percussions, le groupe parisien, composé de cinq musiciens, navigue à la rencontre de nombreuses teintes musicales mêlant rythmes tziganes, mélodies parisiennes, rumba festive et colorée. Les textes de leurs compositions sont emplis d'humour et de poésie du monde qui les entoure.

"CAP A L'OUEST"

- Le 3 août, à la salle des fêtes, le groupe de chants "CAP A L'OUEST", composé de sept musiciens, a su donner une bonne ambiance à la soirée. Des reprises ou les mélodies de leur composition ont conquis, pendant près de deux heures, les amateurs de musique celtique.



LA TROUPE THEATRALE "LA FAMILLE MAGNIFIQUE"

Le dimanche 27 août, sur le marché, la troupe théâtrale "La Famille Magnifique" a présenté l'une de ces pièces sous les yeux ravis des spectateurs.



SOIREE "KARAOKÉ"

Les vendredis 28 juillet et 18 août, une soirée "karaoké" était organisée. C'est dans une salle comble que les habitants ainsi que les estivants ont chanté dans une ambiance conviviale....

LES MATERNELLES A LA PISCINE



Une innovation pour les jeunes portais.

Un créneau leur a été attribué, dans le cadre de Bayeux Intercom à la piscine de Bayeux sur le temps scolaire.

Conduits par Madame LAMPERT, leur institutrice et accompagnés par des parents agréés, nos petits feront vite des progrès en natation.



UN DEPART, UNE ARRIVEE A LA PAROISSE

Le père Champeytinaud part à sommervieu après 3 années passées dans la Cité Portaise. Avant de lever le verre de l'amitié, la communauté chrétienne des retraités a offert une enveloppe au parant, la commune lui a offert la médaille de la ville.

Le jeune curé Fabrice Verrier a pris ses fonctions début septembre.



SOCIAL

LE SERVICE D'AIDE À DOMICILE

Le service de l'aide à domicile participe à la préservation et la restauration de l'autonomie de la personne âgée, handicapée ou malade dans l'exercice des activités de la vie quotidienne.

Depuis le 15 octobre 2006, le service d'aide à la personne du CCAS a élargi le cadre de ses prestations, avec **la mise en place du service de l'aide à la toilette.**

Deux aides à domicile ont suivi une formation pour la pratique de cette prestation.

Pour constituer un dossier afin de bénéficier de ce service (réservé aux personnes dont le taux de dépendance ne leur permet plus d'assurer seules, certains gestes de la vie courante), vous pouvez vous adresser en mairie. Isabelle LE TUAL vous indiquera la démarche à suivre.

Tous les soins médicalisés restent du domaine des professionnels de santé et doivent être pratiqués par les infirmières et les aides soignantes.

Informations pratiques, pour nous joindre :

CCAS - Mairie - Service d'Aide à Domicile
15 rue de Bayeux - 14520 PORT EN BESSIN-HUPPAIN

Le président : Mr Lucien SACHET - **La Vice-Présidente :** Mme Jacqueline VARIN

Tél. : 02 31 21 72 12

Nos bureaux sont ouverts du lundi au vendredi de 8 h 30 à 12 h et de 13 h 30 à 17 h 30.

FINANCES

Baisse des quatre taxes communales

Pour 2006, la municipalité a baissé les taux des quatre taxes communales de 12,10 % :

	2005	2006
Taxe d'habitation	11.82 %	10.39 %
Taxe foncier bâti	25.81 %	22.68 %
Taxe foncier non bâti	50.35 %	44.25 %
Taxe professionnelle	13.94 %	12.25 %

Le journal « La Renaissance », dans son édition du 8 septembre 2006, avait classé Port-en-Bessin-Huppain dans la meilleure catégorie : celle des « baisses significatives » communales.

Ce même journal, dans son édition du 13 novembre 2006, estimait que les nombreuses communes de Bayeux-Intercom qui n'avaient pas baissé significativement leur imposition étaient responsables « d'une perte sèche annuelle de 200 000 € » pour l'intercommunalité.

Il est donc regrettable que les communes avoisinantes n'aient pas été aussi raisonnables que Port.

L'USINE PIERCAN

Pendant plusieurs mois, nous ne savions pas si l'usine Piercan allait quitter notre ville. La municipalité s'est battue pour conserver cette entreprise qui emploie 95 salariés aujourd'hui.

Finalement, non seulement cette usine restera à Port, mais en plus, elle sera réhabilitée et créera de nouveaux emplois.





**Mairie de
Port-en-Bessin**
15, rue de Bayeux
14520 PORT-EN-BESSIN
Tél. 02 31 21 72 12
Fax 02 31 92 78 31



**Mairie de
Huppain**
Rue du Bourg
14520 HUPPAIN
Tél. 02 31 21 92 32
Permanence : le lundi 13 h 30 - 15 h